



เรียนรู้เพื่อรับใช้สังคม

รายงานผลการดำเนินงานของคณะกรรมการจริยธรรมการวิจัย
มหาวิทยาลัยหัวเฉียวเฉลิมพระเกียรติ
ครั้งที่ 13
(วันที่ 1 มกราคม ถึง 31 ธันวาคม 2564)

โดย

คณะกรรมการจริยธรรมการวิจัย
มหาวิทยาลัยหัวเฉียวเฉลิมพระเกียรติ

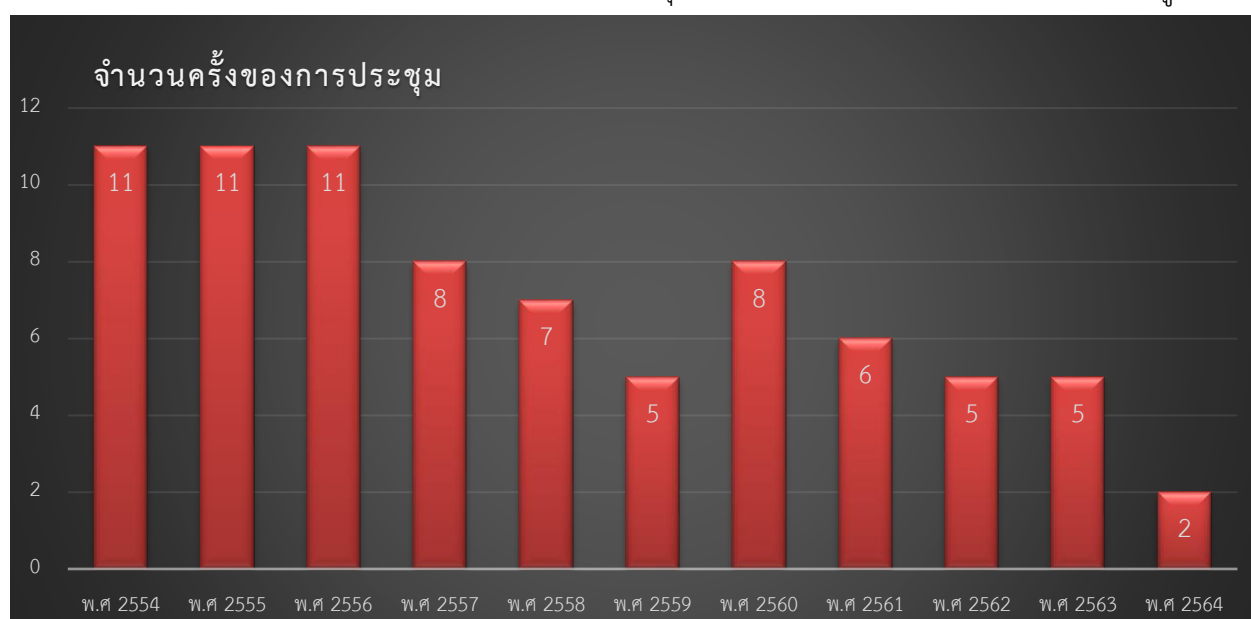
วันที่ 16 ธันวาคม พ.ศ. 2564

**รายงานผลการดำเนินงานของคณะกรรมการจริยธรรมการวิจัย
มหาวิทยาลัยหัวเฉียวเฉลิมพระเกียรติ
ครั้งที่ 13**

ในรอบปี พ.ศ. 2564 เริ่มตั้งแต่ 1 มกราคม ถึง 31 ธันวาคม พ.ศ. 2564 คณะกรรมการจริยธรรมการวิจัย มหาวิทยาลัยหัวเฉียวเฉลิมพระเกียรติ มีผลการดำเนินการ ดังนี้

1. การประชุมคณะกรรมการจริยธรรมการวิจัย มฉก.

ในรอบปี 2564 คณะกรรมการฯ ได้จัดให้มีการประชุมเป็นประจำเดือน ทั้งสิ้น 2 ครั้ง (ดังแสดงในรูปที่ 1)



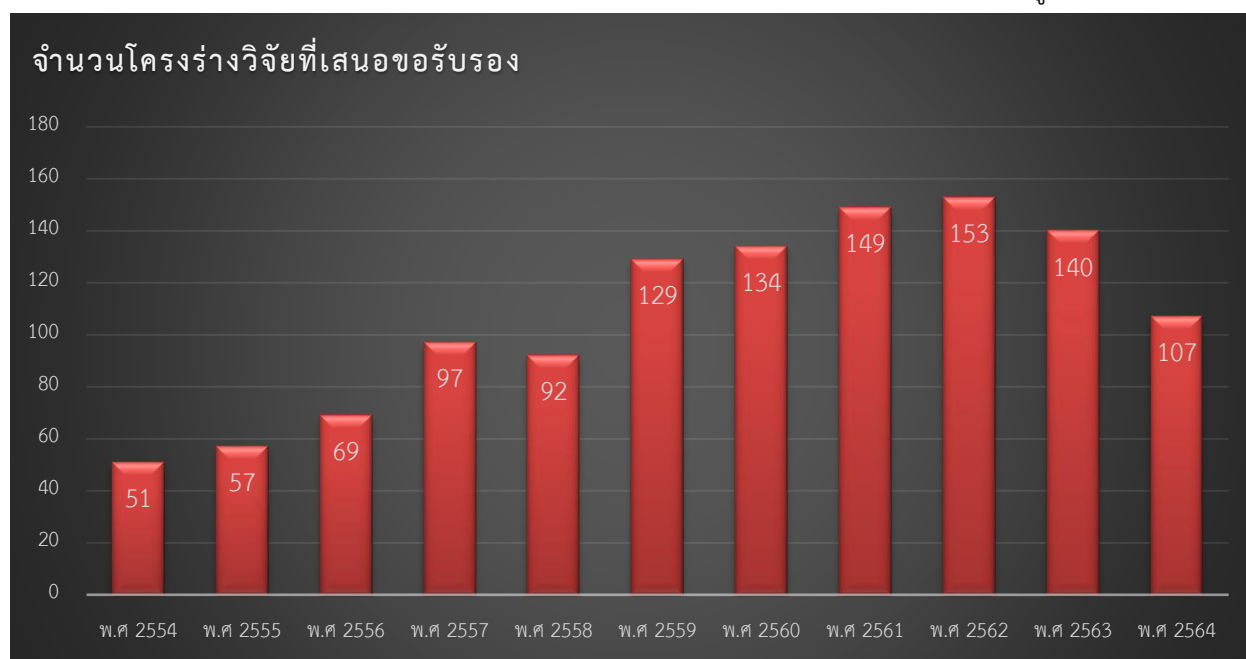
รูปที่ 1 จำนวนครั้งของการประชุม

จากรูปที่ 1 จะเห็นว่าจำนวนครั้งของการประชุมของคณะกรรมการฯ ในปี พ.ศ. 2564 มีจำนวนการประชุมเพียง 2 ครั้ง เนื่องจากกรรมการฯ พิจารณาโครงสร้างวิจัยแบบ Exemption Review ให้กับงานวิจัยที่มีความเสี่ยงต่อการละเมิดจริยธรรมการวิจัยต่ำ เช่น งานวิจัยเชิงสำรวจ งานวิจัยจากข้อมูลที่เปิดเผยต่อสาธารณะ งานวิจัยทางการศึกษา งานวิจัยทางห้องปฏิบัติการ เป็นต้น ซึ่งพิจารณาโดยประธานและเลขานุการหรือกรรมการที่ได้รับมอบหมายแทนการนำเสนอเพื่อพิจารณาในการประชุมประจำเดือน ทำให้มีโครงสร้างงานวิจัยแบบ Full Board Review ที่เสนอเข้าพิจารณาในที่ประชุมคณะกรรมการฯ ลดน้อยลง ส่งผลให้บางเดือนไม่มีโครงสร้างวิจัยให้พิจารณาและทำให้จำนวนครั้งในการประชุมประจำเดือนลดลง ดังแสดงในรูปที่ 1

อนึ่งการพิจารณาโครงการวิจัยแบบ Exemption Review โดยประธานและเลขานุการหรือกรรมการที่ได้รับมอบหมาย ทำให้โครงการวิจัยดังกล่าวที่มีความเสี่ยงต่อการละเมิดจริยธรรมการวิจัยต่ำ จะได้รับการอนุมัติภายใน 2 สัปดาห์ หลังเสนอต่อคณะกรรมการฯ เพื่อพิจารณา ส่งผลเพิ่มประสิทธิภาพและความรวดเร็วในการดำเนินงานของคณะกรรมการฯ เพื่ออนุมัติและจัดทำเอกสารรับรองให้แก่ผู้วิจัยได้รวดเร็วยิ่งขึ้น

2. การพิจารณาโครงการวิจัยของคณะกรรมการฯ

เมื่อพิจารณาถึงจำนวนโครงการวิจัยที่คณาจารย์ นักศึกษา และบุคลากรของมหาวิทยาลัยเสนอต่อคณะกรรมการฯ เพื่อขอรับรองจริยธรรมการวิจัย ในปี 2564 มี จำนวนทั้งสิ้น 107 เรื่อง ดังแสดงในรูปที่ 2

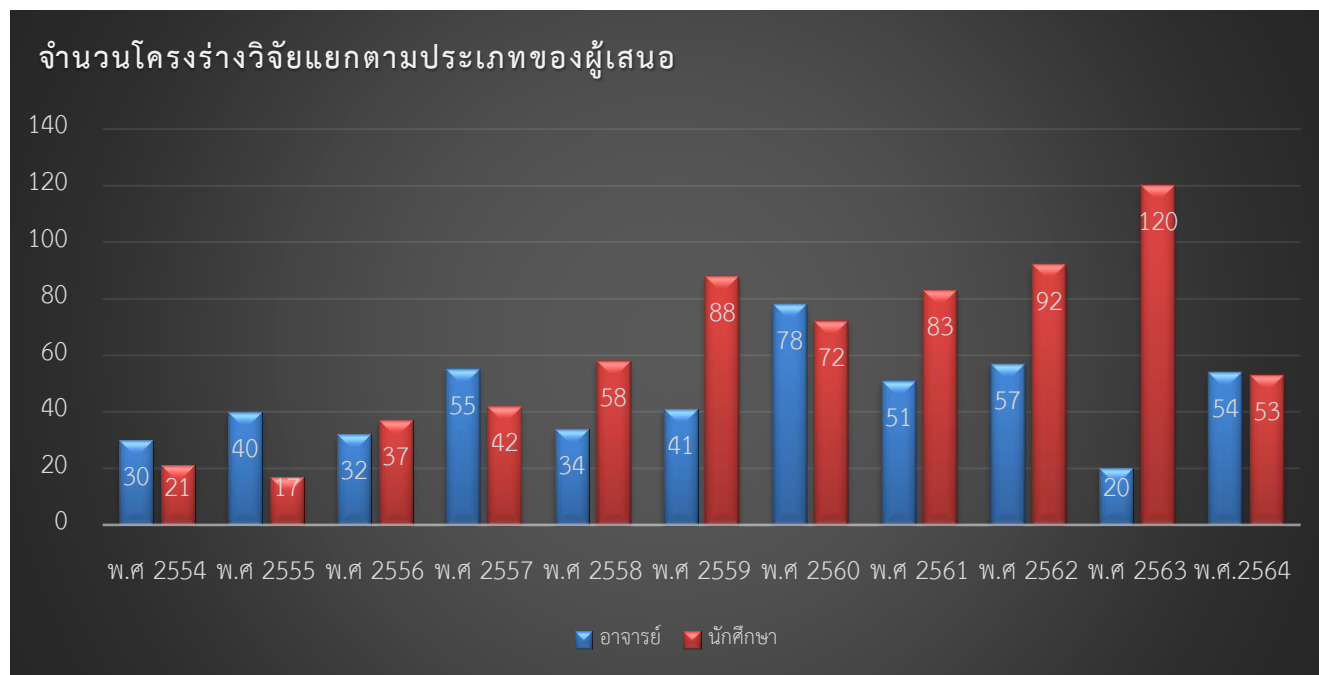


รูปที่ 2 จำนวนโครงการวิจัยที่เสนอขอรับรองจริยธรรมการวิจัย

จากรูปที่ 2 จะเห็นว่าจำนวนโครงการวิจัยที่เสนอขอรับรองจริยธรรมการวิจัยมีเพิ่มจำนวนมากขึ้นเรื่อย ๆ ตั้งแต่ปีพ.ศ. 2559 จำนวน 129 เรื่อง จำนวนเพิ่มขึ้นสูงสุด ปี พ.ศ. 2562 เป็น 153 เรื่อง และปีนี้ปี พ.ศ. 2564 ได้พิจารณาโครงการวิจัยทั้งสิ้น 107 เรื่อง และเมื่อรวมโครงการวิจัยทั้ง 11 ปี มีจำนวนยอดของงานวิจัยทั้งหมด 1,1178 เรื่อง หรือประมาณ 100 เรื่องต่อปี ที่โครงการวิจัยเสนอต่อกรรมการเพื่อพิจารณาดังแสดงในรูปที่ 2

3. ประเภทของผู้เสนอโครงร่างวิจัยเพื่อพิจารณา

เมื่อรวมโครงร่างวิจัยทั้ง 11 ปี มีจำนวนทั้งสิ้น 1,178 เรื่องนั้น เมื่อจำแนกตามประเภทของผู้วิจัย ออกเป็น 2 กลุ่ม ได้แก่ อาจารย์ และนักศึกษา พบว่า จำนวน 637 เรื่อง หรือ ร้อยละ 59.64 เป็นงานวิจัยของนักศึกษา ในขณะที่ อีกร้อยละ 44.66 หรือจำนวน 477 เรื่อง เป็นงานวิจัยของอาจารย์ ดังแสดงในรูปที่ 3



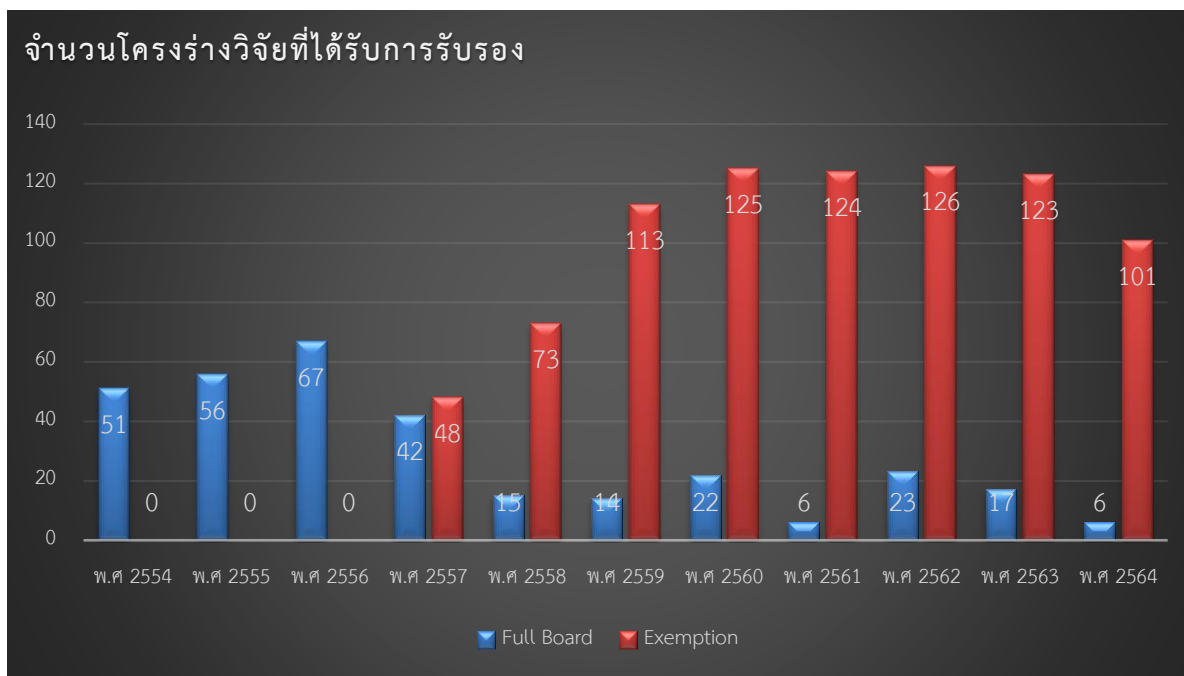
รูปที่ 3 ประเภทของผู้เสนอโครงร่างวิจัย

จากรูปที่ 3 ประเภทของผู้เสนอโครงร่างวิจัยเมื่อแยกเป็นโครงร่างวิจัยของอาจารย์ที่เสนอต่อคณะกรรมการฯ พบว่าตลอดระยะเวลา 5 ปี มีจำนวนผู้เสนอโครงร่างวิจัยมีแนวโน้มเพิ่มขึ้นอย่างต่อเนื่องเป็น 34, 41, 78, 51 และ 57 ในปี พ.ศ. 2558, 2559, 2560, 2561 และ 2562 ตามลำดับ แต่ปี พ.ศ. 2563 ลดลงเหลือ 20 เรื่อง ซึ่งในปี พ.ศ. 2564 มีจำนวนผู้เสนอโครงร่างวิจัยมีแนวโน้มเพิ่มขึ้น 54 เรื่อง แสดงในรูปที่ 3

ส่วนโครงร่างวิจัยของนักศึกษา ได้เปลี่ยนแปลงเพิ่มขึ้นตลอด 5 ปี นับจากปี 2558 ที่มีจำนวน 58 เรื่อง แล้วเพิ่มขึ้นเป็น 88, 92 และ 120 ในปี พ.ศ. 2559, 2562 และ 2563 ตามลำดับ แต่ในปี พ.ศ. 2564 ลดลงเหลือ 53 เรื่อง ซึ่งลดลงเมื่อเทียบกับปี พ.ศ. 2563 จำนวน 67 เรื่อง คิดเป็นร้อยละ 62.62 ทั้งนี้เพราะเนื่องจากสถานการณ์ Covid-19 ที่ทำให้นักศึกษาไม่สามารถดำเนินการเรียนการสอนและทำวิจัยได้ จากการสำรวจพบว่านักศึกษาจากคณะทางด้านวิทยาศาสตร์สุขภาพสูงสุดเป็นอันดับที่ 1 จำนวน 35 เรื่อง คิดเป็นร้อยละ 32.71 ดังแสดงในรูปที่ 3

4. การรับรองจริยธรรมการวิจัย

จากโครงร่างวิจัยที่เสนอเพื่อพิจารณาจำนวนทั้งสิ้น 1,178 เรื่องนั้น ได้รับการรับรองจากคณะกรรมการฯ จำนวน 1,178 เรื่อง (คิดเป็นร้อยละ 100)



รูปที่ 4 จำนวนโครงร่างวิจัยที่ได้รับการรับรอง

จากรูปที่ 4 พบว่าจำนวนโครงร่างวิจัยที่ได้รับการรับรอง 5 ปีซ้อนหลังทางคณะกรรมการฯ ได้เพิ่มเติมการพิจารณาจริยธรรมการวิจัยแบบ Exemption Review กับโครงร่างวิจัยที่มีความเสี่ยงต่อการละเมิดจริยธรรมการวิจัยต่ำ ซึ่งในปี พ.ศ. 2558 ได้พิจารณารับรองโครงร่างวิจัยแบบนี้ไปแล้ว เป็นจำนวน 73 เรื่อง ในปี พ.ศ. 2559 มีโครงร่างวิจัยที่ผ่านการพิจารณาแบบ Exemption Review จำนวนทั้งสิ้น 113 เรื่อง ปี พ.ศ. 2562 จำนวนทั้งสิ้น 126 เรื่อง และปี พ.ศ. 2563 จำนวนทั้งสิ้น 123 เรื่อง แต่ปีนี้ปี พ.ศ. 2564 มีโครงร่างวิจัยที่ผ่านการพิจารณาแบบ Exemption Review จำนวนทั้งสิ้น 101 เรื่อง (ลดลงจากปีก่อน จำนวน 22 เรื่อง คิดเป็นร้อยละ 21.78) ดังแสดงในรูปที่ 4

5. การพิจารณารับรองจริยธรรมการวิจัยแบบ Exemption Review

จากการประชุมคณะกรรมการฯ มีมติเพื่อเพิ่มประสิทธิภาพในการทำงานของคณะกรรมการจริยธรรมการวิจัย มก. และความรวดเร็วในการพิจารณาโครงร่างวิจัยที่มีความปลอดภัยต่อกลุ่มตัวอย่างค่อนข้างสูง หรือมีความเสี่ยงต่ำต่อการกระทำผิดจริยธรรมการวิจัย ตัวอย่างเช่น งานวิจัยเชิงสำรวจ สัมภาษณ์ หรือ สังเกต การวิจัยข้อมูลที่เปิดเผยต่อสาธารณชน การวิจัยทางการศึกษา การวิจัยที่ศึกษาในห้องปฏิบัติการที่ไม่เกี่ยวข้องกับสัตว์ทดลองหรือมนุษย์ เป็นต้น ทางคณะกรรมการจริยธรรมการวิจัยจึงได้ปรับปรุงการพิจารณาโครงร่างงานวิจัยในกลุ่มดังกล่าวในรูปแบบ

Exemption Review ขึ้น พร้อมทั้งปรับปรุงแบบฟอร์มการเสนอขอรับรองจริยธรรมการวิจัยและแนวทางปฏิบัติงานของคณะกรรมการฯ ประกอบและได้เผยแพร่ต่อคณาจารย์และนักศึกษา (ดังแสดงในภาคผนวกที่ 1 และ 2)

และเริ่มดำเนินการพิจารณาโครงร่างวิจัยแบบ Exemption Review โดยประธานและเลขานุการหรือกรรมการที่ได้รับมอบหมาย ตั้งแต่เดือนพฤษภาคม 2557 เป็นต้นมา จวบจนถึงสิ้นปี 2564 มีงานวิจัยที่ได้รับการรับรองจริยธรรมการวิจัยแบบ Exemption Review จำนวนทั้งสิ้น 833 เรื่อง ที่สามารถพิจารณาแล้วเข้าข่ายและให้การรับรองภายใน 2 สัปดาห์ หลังจากที่ได้เสนอต่อคณะกรรมการฯ

สรุปในรอบปี พ.ศ. 2564 คณะกรรมการฯ ได้ดำเนินการประชุมทั้งสิ้น 2 ครั้ง และได้พิจารณาโครงร่างงานวิจัยทั้งสิ้น 107 เรื่อง (ลดลงจากปีก่อนจำนวน 16 เรื่อง คิดเป็นร้อยละ 14.95) ในจำนวนนี้เป็นการศึกษาแบบ Full Board Review จำนวน 6 เรื่อง และการพิจารณาแบบ Exemption Review จำนวน 101 เรื่อง นอกจากนี้โครงร่างวิจัยที่เสนอขอรับรองจริยธรรมการวิจัย ส่วนใหญ่เป็นของนักศึกษาจำนวน 53 เรื่อง ซึ่งการสำรวจพบว่านักศึกษาจากคณะทางด้านวิทยาศาสตร์สุขภาพสูงสุดเป็นอันดับที่ 1 จำนวน 35 เรื่อง คิดเป็นร้อยละ 32.71

6. การยกเลิกการพิมพ์ลงกระดาษและบันทึกลงซีดีแบบฟอร์มและโครงร่างวิจัย

เนื่องด้วยทางคณะกรรมการจริยธรรม มฉก. ได้ดำเนินการปรับปรุงแนวทางการนำเสนอจริยธรรมการวิจัย ซึ่งจากเดิมต้องส่งเอกสารและซีดีเท่านั้น แต่ปัจจุบันคณะกรรมการจริยธรรมฯ เล็งเห็นถึงปัญหาของสถานการณ์ Covid-19 ซึ่งเป็นหนึ่งในการพัฒนางานกลไกของจริยธรรมการวิจัยฯ ให้ทันสมัยและรักษ์โลก โดยให้นักวิจัยรวบรวมเป็นไฟล์เดียวกันในรูปแบบ pdf 1 ชุด เพื่อเสนอต่อคณะกรรมการจริยธรรมการวิจัย มฉก. ทาง Email : ethic.hcu@gmail.com



อาจารย์ ดร.วิรัตน์ ทองรอด

ประธานกรรมการคณะกรรมการจริยธรรมการวิจัย มฉก.

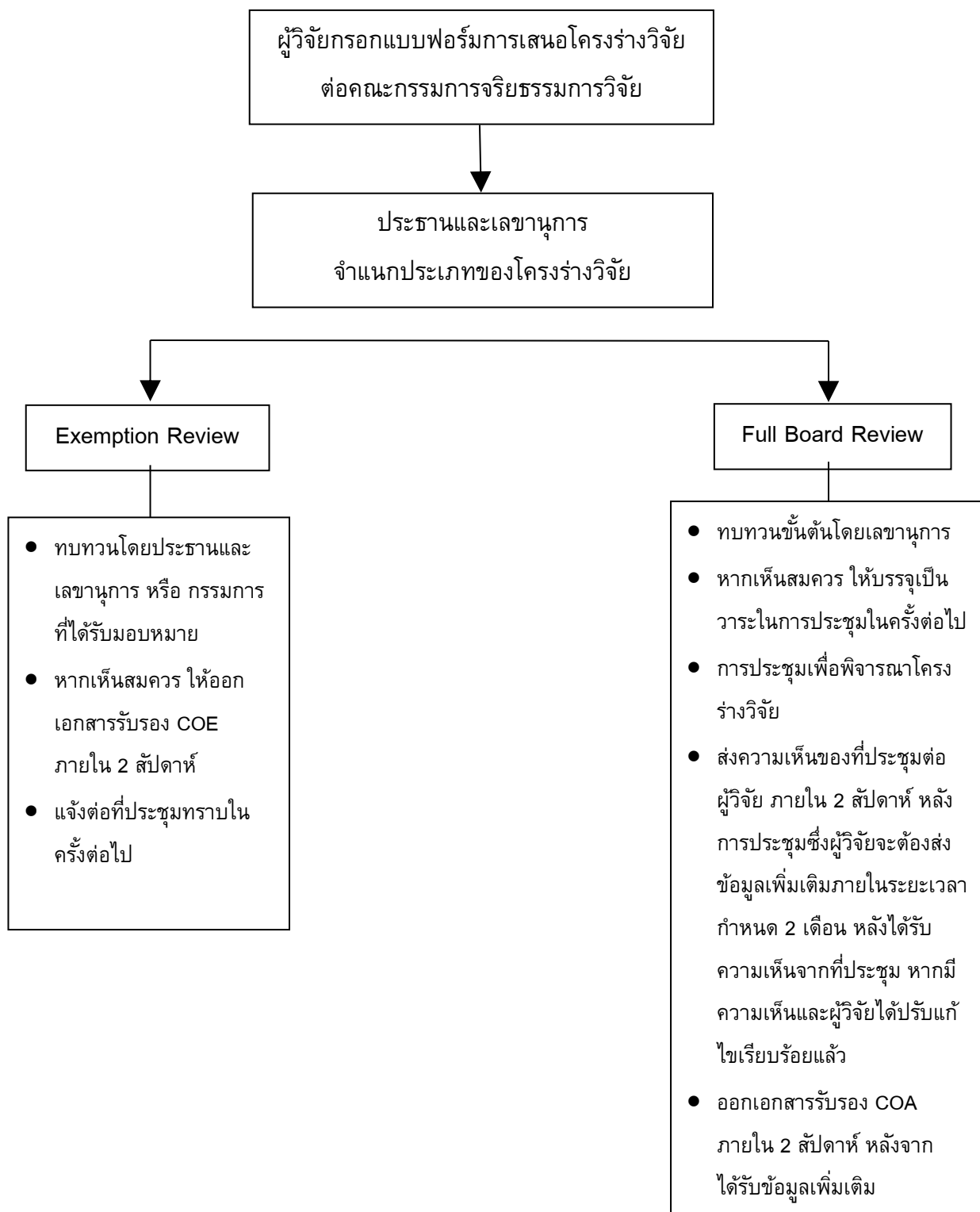
16 ธันวาคม พ.ศ. 2564

ภาคผนวกที่ 1



เรียนรู้เพื่อรับใช้สังคม

แนวทางการเสนอโครงการวิจัยต่อคณะกรรมการจริยธรรมการวิจัยมก.



ขั้นตอนในการเสนอโครงร่างวิจัยเพื่อพิจารณาจริยธรรมการวิจัย

1. การจัดเตรียมเอกสารเพื่อเสนอขอจริยธรรมการวิจัย

ผู้วิจัยจะต้องจัดเตรียมเอกสาร ประกอบด้วย

- 1.1 แบบฟอร์มเสนอโครงร่างวิจัยต่อคณะกรรมการจริยธรรมการวิจัย มฉก.
- 1.2 โครงร่างวิจัย และเครื่องมือวิจัย (ถ้ามี)
- 1.3 คำชี้แจงสำหรับกลุ่มตัวอย่างหรือผู้มีส่วนร่วมในการวิจัย (ถ้ามี)
- 1.4 แบบให้ความยินยอมจากกลุ่มตัวอย่างหรือผู้มีส่วนร่วมในการวิจัย (ถ้ามี)

ในกรณีที่ผู้วิจัยเป็นอาจารย์จะต้องส่งเอกสาร ผ่านความเห็นชอบด้านวิชาการของคณะวิชา และลงนาม ในเอกสารข้อ 1.1 โดยคณบดี

ในกรณีที่ผู้วิจัยเป็นนักศึกษา จะต้องส่งเอกสาร ผ่านความเห็นชอบและลงนามในเอกสารข้อ 1.1 โดยอาจารย์ที่ปรึกษา

ผู้วิจัยนำเอกสารทั้งหมดมาเรียงลำดับตามข้อ 1.1 ถึง 1.4 และรวมเป็นไฟล์เดียวกัน ในรูปแบบ pdf 1 ชุด เพื่อเสนอต่อคณะกรรมการจริยธรรมการวิจัย มฉก. ทาง Email : ethic.hcu@gmail.com

2. การดำเนินงานของคณะกรรมการจริยธรรมการวิจัย มฉก.

โดย ประธานและเลขานุการจะจำแนกประเภทของโครงร่างวิจัยว่า เข้าข่ายประเภทใดประเภทหนึ่งใน 3 ประเภท อันได้แก่ Exemption Review หรือ Full Board Review

2.1 Exemption Review(การพิจารณาแบบเร่งด่วน) คือ การทบทวนโครงร่างวิจัยที่มีความเสี่ยงทางด้านจริยธรรมการวิจัยในระดับต่ำ โดยประธานและเลขานุการ หรือ กรรมการที่ได้รับมอบหมาย หากพิจารณาเอกสารทั้งหมดแล้ว เห็นสมควร ทางคณะกรรมการฯ จะออกเอกสารรับรอง Certificate of Exemption (COE) ภายใน 2 สัปดาห์ หลังจากได้รับเรื่อง และจะนำไปแจ้งต่อที่ประชุมทราบของคณะกรรมการฯ ในการประชุมครั้งถัดไป

2.2 Full Board Reviewคือ การทบทวนโดยที่ประชุมของคณะกรรมการฯ ซึ่งจะเริ่มต้นด้วยการทบทวนขั้นต้นโดยเลขานุการ หากเห็นสมควร จะบรรจุเป็นวาระในการประชุมในครั้งต่อไป เมื่อที่ประชุมได้พิจารณาโครงร่างวิจัยแล้ว จะให้การรับรอง หรือ มีความเห็นเพิ่มเติม หรือ ไม่รับรองโครงร่างวิจัย อย่างไม่อย่างหนึ่ง และจะส่งมติและ/หรือความเห็นของที่ประชุมต่อผู้วิจัย ภายใน 2 สัปดาห์ หลังการประชุม

หากที่ประชุมมีมติให้ผู้วิจัยส่งข้อมูลเพิ่มเติม ทางผู้วิจัยจะต้องดำเนินการและส่งข้อมูลนั้นต่อคณะกรรมการฯ ภายในระยะเวลาที่กำหนด 2 เดือน หลังได้รับความเห็นจากที่ประชุมแล้ว

เมื่อได้รับข้อมูลเพิ่มเติมครบถ้วน คณะกรรมการฯ จะให้การรับรอง และจะออกเอกสารรับรอง Certificate of Approval(COA)ภายใน 2 สัปดาห์ หลังจากได้รับข้อมูลเพิ่มเติมจากผู้วิจัย

ในการส่งเอกสารรับรองทั้ง COE หรือ COA ไปยังผู้วิจัย หากผู้วิจัยเป็นอาจารย์ ทางคณะกรรมการฯ จะส่งเอกสารรับรองผ่านคณบดีไปยังผู้วิจัย ส่วนในกรณีที่ผู้วิจัยเป็นนักศึกษา ทางคณะกรรมการฯ จะส่งเอกสารรับรองทั้ง COE หรือ COA ผ่านอาจารย์ที่ปรึกษาไปยังผู้วิจัย

3. โครงร่างวิจัยที่เข้าข่ายการพิจารณาแบบ **Exemption** มีลักษณะ ดังนี้

3.1 เป็นงานวิจัยที่ดำเนินการโดยวิธีการสำรวจ สัมภาษณ์หรือสังเกตพฤติกรรมภายในชุมชน และเก็บข้อมูลที่ไม่สามารถเชื่อมโยงถึงผู้เข้าร่วมการวิจัยเป็นรายบุคคล โดยจะรายงานผลเป็นข้อมูลโดยภาพรวม และจะต้องเป็นโครงการวิจัยที่มีลักษณะ ดังนี้

- ก. ข้อคำถามไม่ส่งผลกระทบต่อทางจิตใจ หรือ เป็นเรื่องส่วนตัวที่อ่อนไหว ที่สมควรปกปิด
- ข. ข้อมูลที่ศึกษาต้องไม่เกี่ยวข้องกับการกระทำผิดกฎหมาย หากความลับรั่วไหลผู้เข้าร่วมการวิจัยอาจถูกจับ ถูกปรับ ถูกฟ้องร้องดำเนินคดีตามกฎหมาย
- ค. ข้อมูลที่ศึกษาต้องไม่ทำให้เกิดการเสื่อมเสียชื่อเสียง การเสียผลประโยชน์ การถูกเลิกจ้าง และการเสียสิทธิบางอย่าง รวมทั้งกระทบต่อสถานภาพทางการเงิน

3.2 การวิจัยโดยใช้ข้อมูลจากฐานข้อมูลที่เปิดเผยต่อสาธารณชน ในรูปเอกสาร เป็นข้อมูลที่เปิดเผยต่อสาธารณะ

3.3 การวิจัยโดยใช้ สิ่งส่งตรวจทางพยาธิวิทยา หรือเพื่อการวินิจฉัยโรค หรือภาวะต่างๆ ซึ่งมีลักษณะดังนี้

- ก. เป็นข้อมูลหรือเนื้อเยื่อที่เก็บโดยไม่ระบุเจ้าของหมายถึง ไม่ติดชื่อ หรือ รหัสใดๆ ที่จะเชื่อมโยงถึงตัวบุคคลได้ แม้ว่าผู้วิจัยจะแจ้งว่า จะไม่บันทึกข้อมูลส่วนบุคคลไว้ในกรวิจัยก็ตาม
- ข. เป็นข้อมูลเนื้อเยื่อ หรือ สิ่งส่งตรวจอื่นๆ (เช่น เลือด) ที่เก็บอยู่แล้วในคลัง ซึ่งไม่ได้ระบุเจ้าของในการเก็บข้อมูลครั้งแรก ไม่ใช่การเก็บข้อมูลใหม่และได้ทำการลบข้อมูลส่วนบุคคลออกแล้ว
- ค. ต้องมีหนังสืออนุญาตจากผู้มีอำนาจเก็บรักษาข้อมูล/สิ่งส่งตรวจ
- ง. ต้องไม่เป็นข้อมูลจากการวิจัยครั้งก่อน

3.4 การวิจัยทางการศึกษา

- ก. การวิจัยทางการศึกษาในชั้นเรียนปกติได้แก่
 - การวิจัยเพื่อเปรียบเทียบวิธีการเรียนการสอนวิธีการต่าง ๆ
 - การเปรียบเทียบประสิทธิภาพระหว่างเทคนิคการสอน หรือ การจัดห้องเรียนด้วยวิธีการต่าง ๆ (หรือ เปรียบเทียบระหว่างหลักสูตร)
 - เป็นวิธีการที่ยอมรับทั่วไปและเคยนำมาใช้แล้วและ/หรือ
 - ดำเนินการในชั้นเรียนปกติ
- ข. การวิจัยที่ใช้วิธีการวัดผลการศึกษาวิธีการต่าง ๆ (Educational test) เช่น cognitive, aptitude, diagnostic, achievement

และเป็นโครงการวิจัยที่มีลักษณะดังต่อไปนี้

- ไม่เป็นวิธีการใหม่ล่าสุด ที่ยังไม่เคยมีการใช้มาก่อน
- นักเรียนในชั้นเรียนเดียวกันได้รับการปฏิบัติที่เหมือนกัน
- ไม่มีการปกปิดข้อมูลบางส่วน โดยไม่แจ้งให้ผู้เข้าร่วมการวิจัยทราบ
- ไม่มีการออกกำลังกายมากกว่าปกติ หรือในวิธีที่ไม่ปกติ

หมายเหตุ:

- 1) อำนาจหน้าที่ในการพิจารณาว่า โครงร่างวิจัยเข้าข่าย Exemption เป็นอำนาจหน้าที่ของคณะกรรมการจริยธรรมฯ ซึ่งผู้วิจัยจะต้องส่งโครงร่างวิจัยพร้อมกรอกข้อมูลในแบบฟอร์มเสนอต่อคณะกรรมการฯ เพื่อพิจารณา
- 2) โครงร่างวิจัยที่เสนอขอพิจารณาว่า อยู่ในข่าย Exemption หรือไม่ จะถูกพิจารณาโดยประธาน และเลขานุการ หรือ กรรมการที่ได้รับมอบหมาย เป็นกรณีเร่งด่วน



เรียนรู้เพื่อรับใช้สังคม

**แบบฟอร์มการเสนอโครงการวิจัยต่อคณะกรรมการจริยธรรมการวิจัย
มหาวิทยาลัยหัวเฉียวเฉลิมพระเกียรติ(สำหรับอาจารย์)**

1. ชื่อโครงการ (ไทย)
-
-
- (อังกฤษ)
-
-
2. ชื่อหัวหน้าโครงการ (ไทย)
- (อังกฤษ)
- คุณวุฒิ.....สถานที่ทำงาน.....
- สถานที่ที่สามารถติดต่อได้.....
- โทร.....
- 2.1 ชื่อผู้ร่วมวิจัย (ไทย)..... (ถ้ามี)
- (อังกฤษ).....
- คุณวุฒิ.....สถานที่ทำงาน.....
3. แหล่งทุนที่ได้รับ (ถ้ามี)ปีที่ได้รับทุน.....
4. ประเภทการวิจัย
5. วัตถุประสงค์.....
-
6. คุณสมบัติผู้ยินยอมตนให้ทำการวิจัย(กลุ่มตัวอย่าง ควรระบุเกณฑ์คัดเข้าและเกณฑ์คัดออก)
-
7. จำนวนผู้เข้าร่วมการวิจัยราย
8. วิธีการเก็บข้อมูล
 - แบบสอบถาม(แบบสอบถามและใบยินยอม ระบุว่า สัมภาษณ์หรือกรอกข้อมูลเอง)
 - บทสัมภาษณ์ (แบบแนวทาง/บทสัมภาษณ์)

อื่นๆ(โปรดระบุ)

9. Protocol flow chart

10. ระยะเวลาในการวิจัย เดือน.....พ.ศ..... ถึงเดือน.....พ.ศ.....

11. ผลกระทบในทางลบที่อาจเกิดขึ้นต่อสถาบันสังคมและสิ่งแวดล้อม

ไม่มี มี (โปรดระบุ)

12. มาตรการรองรับผลกระทบในทางลบที่อาจเกิดขึ้น.....

.....

13. การขอความยินยอม

ขอจากตัวผู้เข้าร่วมโครงการหรือผู้แทนโดยตรง

ขอจากสถาบัน/ผู้มีอำนาจในการอนุมัติ

14. การนำเสนอผลงานวิจัย

เสนอผลโดยภาพรวมไม่มีการเปิดเผยชื่อภูมิสำเนาและอาชีพ

เสนอผลโดยภาพรวมแบบไม่ระบุชื่อแต่ระบุภูมิสำเนา (จังหวัด/ภาค) และอาชีพ

15. การระบุว่า การทำวิจัยครั้งนี้ดำเนินการตามหลักจริยธรรมตามคำประกาศเฮลซิงกิ

มี ไม่มี

16. การทำวิจัยครั้งนี้ได้คัดลอกและหรือดัดแปลงงานของผู้อื่นมาเป็นของตน

ใช่ ไม่ใช่

17. ประเด็นที่ผู้วิจัยเห็นว่า อาจเกี่ยวข้องกับจริยธรรมงานวิจัยหรือส่งผลกระทบต่อผู้เข้าร่วมการวิจัยจากการวิจัยครั้งนี้.....

18. ขอเสนอโครงร่างวิจัยเพื่อพิจารณาแบบ Exemption review

ใช่(โปรดกรอรายละเอียด ในหน้า 3-4) ไม่ใช่

ลงนาม (หัวหน้าโครงการ)

(.....)

วันที่.....เดือน.....พ.ศ.....

ลงนาม (คณบดี)

(.....)

วันที่.....เดือน.....พ.ศ.....

แบบฟอร์มการเสนอโครงร่างวิจัยเพื่อพิจารณาแบบ Exemption review

คณะกรรมการจริยธรรมการวิจัยมก.

จัดทำเครื่องหมาย ในข้อที่ตรงกับโครงงานวิจัยของท่าน เพียงข้อเดียว

1. เป็นงานวิจัยที่ดำเนินการโดยวิธีการสำรวจ สัมภาษณ์หรือสังเกตพฤติกรรมภายในชุมชน และเก็บข้อมูลที่ไม่สามารถเชื่อมโยงถึงผู้เข้าร่วมการวิจัยเป็นรายบุคคล โดยจะรายงานผลเป็นข้อมูลโดยภาพรวม และจะต้องเป็นโครงการวิจัยที่มีลักษณะ ดังนี้
- 1.1 ข้อคำถามไม่ส่งผลกระทบต่อทางจิตใจ หรือ เรื่องส่วนตัวที่อ่อนไหว ที่ควรปกปิด
 - 1.2 ข้อมูลที่ศึกษาต้องไม่เกี่ยวข้องกับการกระทำผิดกฎหมาย หากความลับรั่วไหล ผู้เข้าร่วมการวิจัยอาจถูกจับ ถูกปรับ ถูกฟ้องร้องดำเนินคดีตามกฎหมาย
 - 1.3 ข้อมูลที่ศึกษาต้องไม่ทำให้เกิดการเสื่อมเสียชื่อเสียง การเสียผลประโยชน์ การถูกเลิกจ้าง และการเสียสิทธิบางอย่าง รวมทั้งกระทบต่อสถานภาพทางการเงิน
2. การวิจัยที่ใช้ข้อมูลจากฐานข้อมูลที่เปิดเผยต่อสาธารณชน ในรูปเอกสาร เป็นข้อมูลที่เปิดเผยต่อสาธารณะ
3. การวิจัยทางการศึกษา
- ก. การวิจัยทางการศึกษาในชั้นเรียนปกติ ได้แก่
 - การวิจัยเพื่อเปรียบเทียบวิธีการเรียนการสอนวิธีการต่าง ๆ
 - การเปรียบเทียบประสิทธิภาพระหว่างเทคนิคการสอน หรือ การจัดห้องเรียน ด้วยวิธีการต่างๆ (หรือ เปรียบเทียบระหว่างหลักสูตร)
 - เป็นวิธีการที่ยอมรับทั่วไปและเคยนำมาใช้แล้ว
 - ข. การวิจัยที่ใช้วิธีการวัดผลการศึกษาวิธีการต่าง ๆ (Educational test) เช่น cognitive, aptitude, diagnostic, achievement และเป็นโครงการวิจัยที่มีลักษณะดังต่อไปนี้
 - ไม่เป็นวิธีการใหม่ล่าสุด ที่ยังไม่เคยมีการใช้มาก่อน
 - นักเรียนในชั้นเรียนเดียวกันได้รับการปฏิบัติที่เหมือนกัน
 - ไม่มีการปกปิดข้อมูลบางส่วน โดยไม่แจ้งให้ผู้เข้าร่วมการวิจัยทราบ
 - ไม่มีการออกกำลังกายมากกว่าปกติ หรือในวิธีที่ไม่ปกติ

4. การวิจัยโดยใช้ สิ่งส่งตรวจทางพยาธิวิทยา หรือเพื่อการวินิจฉัยโรค หรือภาวะต่างๆ ซึ่งมีลักษณะ ดังนี้
- 4.1 เป็นข้อมูลหรือเนื้อเยื่อที่เก็บโดยไม่ระบุเจ้าของหมายถึง ไม่ติดชื่อ หรือ รหัสที่เชื่อมโยงถึงตัวบุคคลได้ แม้ว่าผู้วิจัยจะแจ้งว่า จะไม่บันทึกข้อมูลส่วนบุคคลไว้ในกรวิจัยก็ตาม
- 4.2 เป็นข้อมูลเนื้อเยื่อ หรือ สิ่งส่งตรวจอื่นๆ (เช่น เลือด) ที่เก็บอยู่แล้วในคลัง ซึ่งไม่ได้ระบุเจ้าของในการเก็บข้อมูลครั้งแรก ไม่ใช่การเก็บข้อมูลใหม่และได้ทำการลบข้อมูลส่วนบุคคลออกแล้ว
- 4.3 ต้องมีหนังสืออนุญาตจากผู้มีอำนาจเก็บรักษาข้อมูล/สิ่งส่งตรวจ
- 4.4 ต้องไม่เป็นข้อมูลจากการวิจัยครั้งก่อน
5. การวิจัยที่ศึกษาในห้องปฏิบัติการที่ไม่เกี่ยวข้องกับสัตว์ทดลองหรือมนุษย์

ความเห็นของเลขานุการหรือกรรมการที่ได้รับมอบหมาย

เลขานุการหรือกรรมการที่ได้รับมอบหมาย

วันที่

ความเห็นของประธานคณะกรรมการจริยธรรมการวิจัย

ประธานคณะกรรมการจริยธรรมการวิจัย

วันที่

หมายเหตุ:

- 1) อำนาจหน้าที่ในการพิจารณาว่า โครงร่างวิจัยเข้าข่าย Exemption เป็นอำนาจหน้าที่ของคณะกรรมการจริยธรรมฯ ซึ่งผู้วิจัยจะต้องส่งโครงร่างงานวิจัยพร้อมกรอกข้อมูลในแบบฟอร์มนี้เสนอต่อคณะกรรมการฯ เพื่อพิจารณา
- 2) โครงร่างงานวิจัยที่เสนอขอพิจารณาว่า อยู่ในข่าย Exemption หรือไม่ จะถูกพิจารณาโดยประธาน และเลขานุการ หรือ กรรมการที่ได้รับมอบหมาย เป็นกรณีเร่งด่วน